

Mesa temática



Objetivo:

Analizar diferentes estrategias de generación y financiamiento del espacio público de las ciudades.

Temáticas a trabajar:

Instrumentos de financiación, proyectos de generación, proyectos de financiación, planes parciales, proyectos de renovación urbana.



**1er
Congreso
Internacional de
Espacio Público**
Buenas Prácticas, Mejor Espacio Público



Bogotá D.C.
9 y 10 de Agosto

Archivo de Bogotá
Calle 6B No. 5-75





Los beneficios de la generación de espacio público en los entornos de los campus universitarios.

Ethel Segura Durán

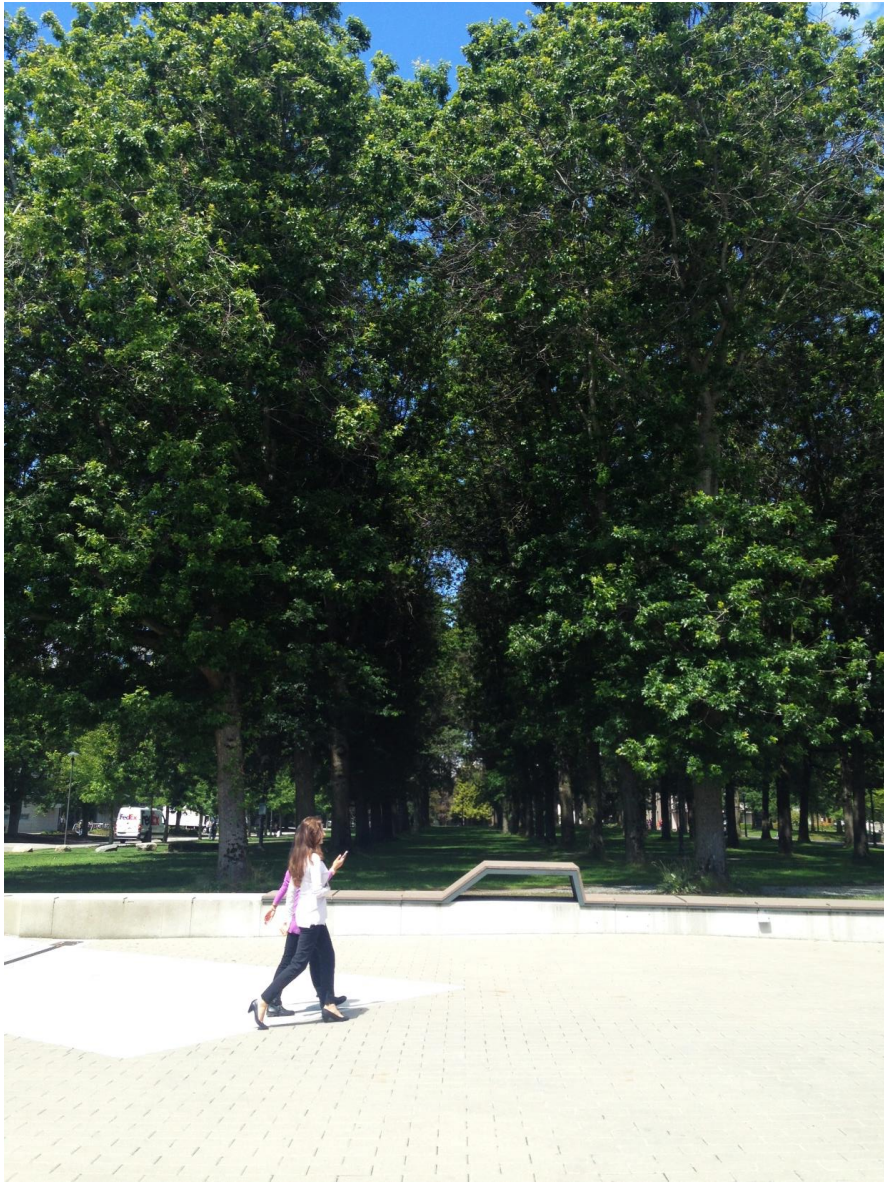


@ethelseguraDC

esegura@uniandes.edu.co

1er Congreso Internacional de Espacio Público
| 09 y 10 de agosto 2017 | Bogotá D.C. | Miércoles 10:30am |





Temas:

1. Los campus universitarios y su entorno.
2. El espacio público como parte de la experiencia estudiantil.
3. Mecanismos de generación de espacio público desde las instituciones en Bogotá:
 - Planes de Regularización y Manejo – PRM
 - Planes de Renovación Urbana
 - Planes de paisaje y re-naturalización
4. Zonas privadas con afecto al uso público
5. Beneficios de la generación de espacio público en el entorno de los campus universitarios





ROBERT H. LEE-ALLIUM CENTER

University of British Columbia – UBC
Vancouver – CA. 2016



CENTRAL ACADEMIC CAMPUS Campus Core

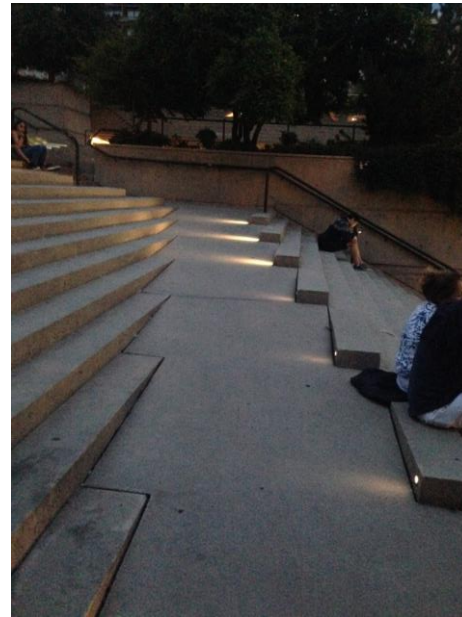
↑ Dorothy Somerset Studios 2 mins
Ponderosa 3 mins
West Parkade P 4 mins

← Beatty Biodiversity Centre (Museum) 3 mins
Earth Sciences Building (Museum) 3 mins
MID CAMPUS

→ Koerner Library 3 mins
NORTH CAMPUS
Flag Pole Plaza 6 mins



University of British Columbia – UBC
Vancouver – CA. 2016



Planes y proyectos sostenibles

University of British Columbia
Robson Square



Universidad al servicio de la ciudad.

Portland State University – PSU.
Oregon – USA– 2016



Universidad al servicio de la ciudad.

Portland State University – PSU.
Oregon – USA- 2016



Construir relaciones de confianza, respeto y solidaridad que detonen la participación y organización ciudadana para la intervención activa en temas públicos.



Distrito TEC / Monterrey

Sasaki Associates 2015



2. El espacio público como parte de la experiencia estudiantil





Buscar



Concejo
cómo vamos



Sabana Centro
cómo vamos



Quiénes somos

Publicaciones

Localidades

Yo voto, Yo sumo

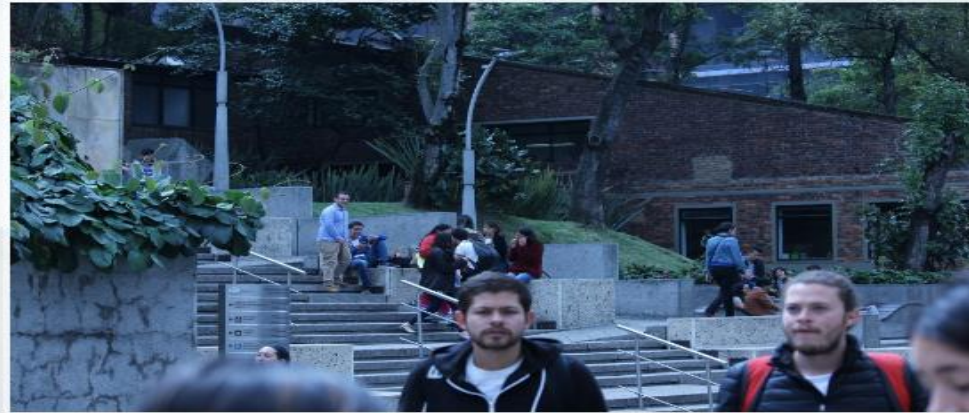
Noticias

La ciudad y los entornos favorables para universitarios

Artículos

PUBLICADO POR BOGOTÁ CÓMO VAMOS
MARZO 3, 2017

El Índice de Ciudades Universitarias (ICU) expuso cómo está la calidad de vida de los estudiantes de educación superior en nueve de las once ciudades que hacen parte de la Red Cómo Vamos.



Muchos bachilleres recién graduados ven en Bogotá la mejor oportunidad para adelantar sus estudios de educación superior y asegurarse un mejor futuro. Pero, ¿qué les ofrece la capital a estos jóvenes que le están confiando sus sueños?

Tweets por @bogotacomovamos



Bogotá Cómo Vamos
@bogotacomovamos

#BogotaEstaDeCumple. Y nuestro regalo es seguir monitoreando cómo avanza, año tras año, su calidad de vida. ¡Feliz cumpleaños!



5h



Bogotá Cómo Vamos



Índice de Ciudades Universitarias ¿Dónde están las mejores condiciones para los estudiantes universitarios?

Posted on 23 febrero, 2017



una herramienta que permite analizar las condiciones que ofrecen las ciudades colombianas a los estudiantes universitarios.

Con la participación de diferentes expertos se presentó el jueves 23 de febrero, en la sala San Francisco Javier de la rectoría de la Pontificia Universidad Javeriana en la ciudad de Bogotá, el **Índice de Ciudades Universitarias (ICU)**, condiciones que ofrecen las ciudades

 INDICADORES SUBJETIVOS

 INDICADORES OBJETIVOS


ciudatos

Primera plataforma de datos abiertos que le ofrece información confiable e imparcial sobre temas de calidad de vida en las 15 principales ciudades de Colombia.

[INGRESA](#)

Este estudio analiza las condiciones que ofrecen las ciudades colombianas a los estudiantes de educación superior, a partir de cinco componentes: el ambiente universitario, la calidad de la educación superior, el costo de vida, la empleabilidad de los egresados y la calidad de vida en las ciudades. Estos componentes incorporan 19 variables que afectan directamente el bienestar de las personas que adelantan estudios universitarios en 9 ciudades del país.

Tomado de <http://redcomovamos.org/indice-de-ciudades-universitarias-donde-estan-las-mejores-condiciones-para-los-estudiantes-universitarios/>



Bogotá

53,9

Posición: 5

Calidad de la Educación Superior

65,6

1

- Profesores con Doctorado
- Resultados en Saber PRO
- Estudiantes en IES acreditadas
- Estudiantes en Universidades TOP

Puntaje

Posición

Ambiente Universitario

45,7

4

- Estudiantes por habitante
- Diversidad de formación
- Tolerancia e inclusión
- Oferta cultural y recreativa

Puntaje

Posición

- Estas variables son una ventaja de la ciudad frente a las otras
- En estas variables la ciudad no es realmente distinta de las demás
- Estas variables son una desventaja de la ciudad frente a las otras

Calidad de Vida

21,3

8

- Satisfacción con la ciudad
- Sostenibilidad de ecosistema
- Satisfacción con movilidad
- Percepción de seguridad

Puntaje

Posición

Costo de Vida

34,9

8

- Costo alimentación
- Costo vivienda
- Costo transporte
- Tasa de inflación

Puntaje

Posición

Empleabilidad de los Egresados

76,9

1

- Enganche de los egresados
- Salario de enganche
- Tasa de desempleo juvenil

Puntaje

Posición

ICU Índice de Ciudades Universitarias

RED DE CIUDADES cómo vamos

FUNDACIÓN LUKER

Incluyó también a Manizales, Bucaramanga, Medellín, Cali, Pereira, Ibagué, Cúcuta y Cartagena





3. Mecanismos de generación de espacio público desde las instituciones en Bogotá:

- Planes de Regularización y Manejo – PRM
- Planes de Renovación Urbana
- Planes de paisaje y re-naturalización



Campus 2017



- **10.6** Ha de terreno
- **174.000** m² construidos
- **150.800** m² útiles construidos
- **81** edificaciones
- **176** salones generales (8.584 puestos)
- **164** laboratorios
- **1.855 m²** de terrazas verdes
- **7.948 m²** de centro deportivo

Campus 2017

Un Campus que da soporte las transformaciones de la Institución



Condiciones estructurantes:

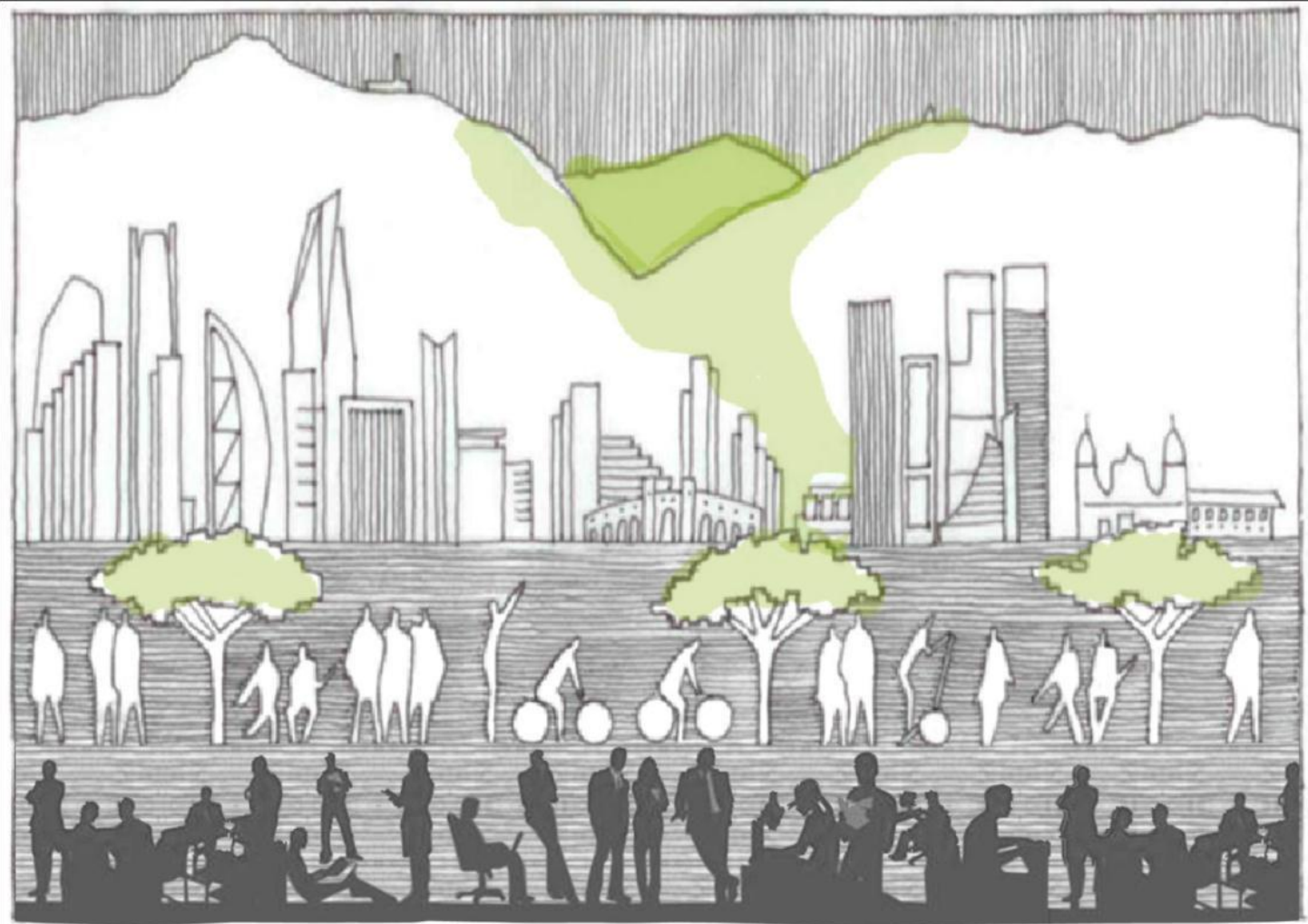
1. Centro histórico de Bogotá
2. Piedemonte Cerros Orientales
3. Periferia Bogotá del siglo XIX

Nueve imaginarios para orientar la acción

1. **UNIANDES** como un Campus urbano articulado con el entorno
2. **UNIANDES** como un Campus que aprovecha su localización en el piedemonte de los cerros
3. **UNIANDES** soportado por un sistema de movilidad multi-modal
4. **UNIANDES** como un Campus que propicia el comportamiento ciudadano
5. **UNIANDES** como dinamizador de identidad, historia y patrimonio
6. **UNIANDES** como un Campus que optimiza costos de operación y genera ingresos
7. **UNIANDES** innovador en infraestructura
8. **UNIANDES** con edificios generadores de Campus
9. **UNIANDES** como impulsora de iniciativas y políticas públicas



1. **UNIANDÉS** como un Campus urbano articulado con el entorno



LO PÚBLICO

LO COMUNAL

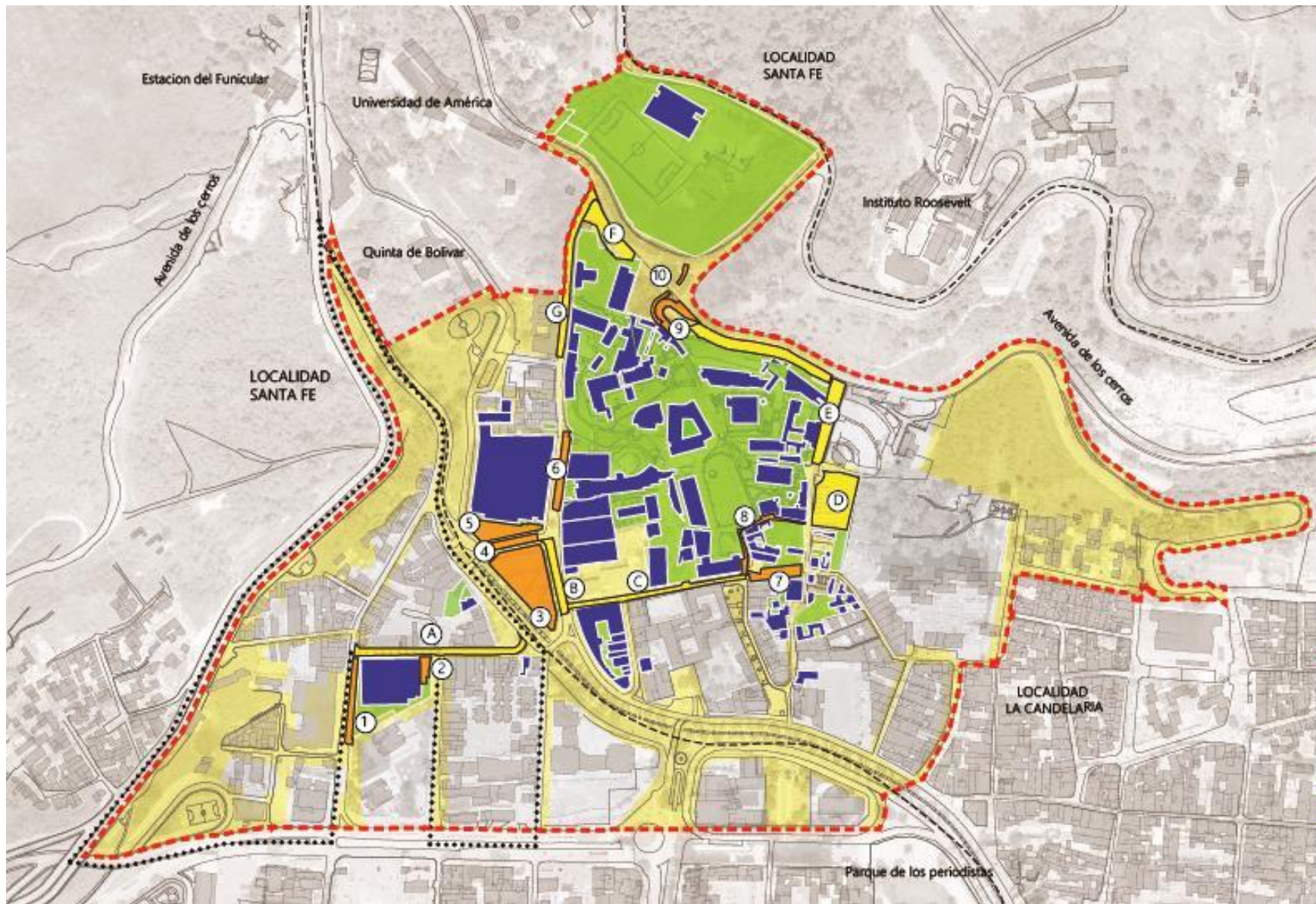
LO PRIVADO



Impacto y presencia en el entorno

9

Lograr reconocimiento e impacto en la sociedad



- ### CONVENCIONES
- Proyectos de Espacio Público
- Existentes
 - Futuros
 - Localidades
 - Área de Influencia
 - Plan Parcial Fenicia (Decreto 420 de 2014)
 - Espacio Privado Universidad de los Andes
 - Construcciones Universidad de los Andes
 - Espacio Público Existente

Intervenciones urbanas realizadas	
1	Recuperación de andenes Calle 82 - Bloque 60
2	Placeta Bloque 60 - Espacio privado afecto al uso público
3	Intervención Parque Especies
4	Construcción peatonal a nivel con el Parque Especies - Carrera 12
5	Placeta edificio Mario Laserna - Espacio privado afecto al uso público
6	Recuperación de andenes Calle 10 A - Bloque W
7	Apertura de conexión peatonal hacia La Candelaria - Carrera 1m
8	Paseo Peatonal La Pala - Etapa II
9	Acceso Predio Central por la Avenida de los Cerros
10	Construcción peatonal entre andenes sobre la Avenida Ciclovial

Intervenciones urbanas futuras	
A	Pacificación de vía de la Carrera 1m entre calles 80 y 82
B	Construcción peatonal a nivel con el Parque Especies - Calle 10 A
C	Paseo Peatonal La Pala - Etapa III
D	Espacio privado afecto al uso público - Calle 10
E	Apertura de conexión peatonal hacia La Media Torta - Calle 15
F	Adecuación de andenes Avenida de los Cerros al Bar
G	Construcción peatonal a nivel hacia Av. De los Cerros - Calle 10A





Formulación PRM





Formulación PRM

**Intervención Parque
Espinosa**





Formulación PRM

Intervención Parque Espinosa

Plan Parcial "Triángulo de Fenicia"





Formulación PRM

**Intervención Parque
Espinosa**

**Plan Parcial "Triángulo de
Fencia"**

**Plazoleta Centro Atención
Integrada**





Formulación PRM

**Intervención Parque
Espinosa**

**Plan Parcial "Triángulo de
Fenicia"**

**Plazoleta Centro Atención
Integrada**

Plazoleta INNOVANDES





Formulación PRM

Intervención Parque Espinosa

Plan Parcial "Triángulo de Fenicia"

Plazoleta Centro Atención Integrada

Plazoleta INNOVANDES

Pacificación de vía de la Carrera 1ra





Formulación PRM

Intervención Parque Espinosa

Plan Parcial "Triángulo de Fenicia"

Plazoleta Centro Atención Integrada

Plazoleta INNOVANDES

Pacificación de vía de la Carrera 1ra





Formulación PRM

Intervención Parque Espinosa

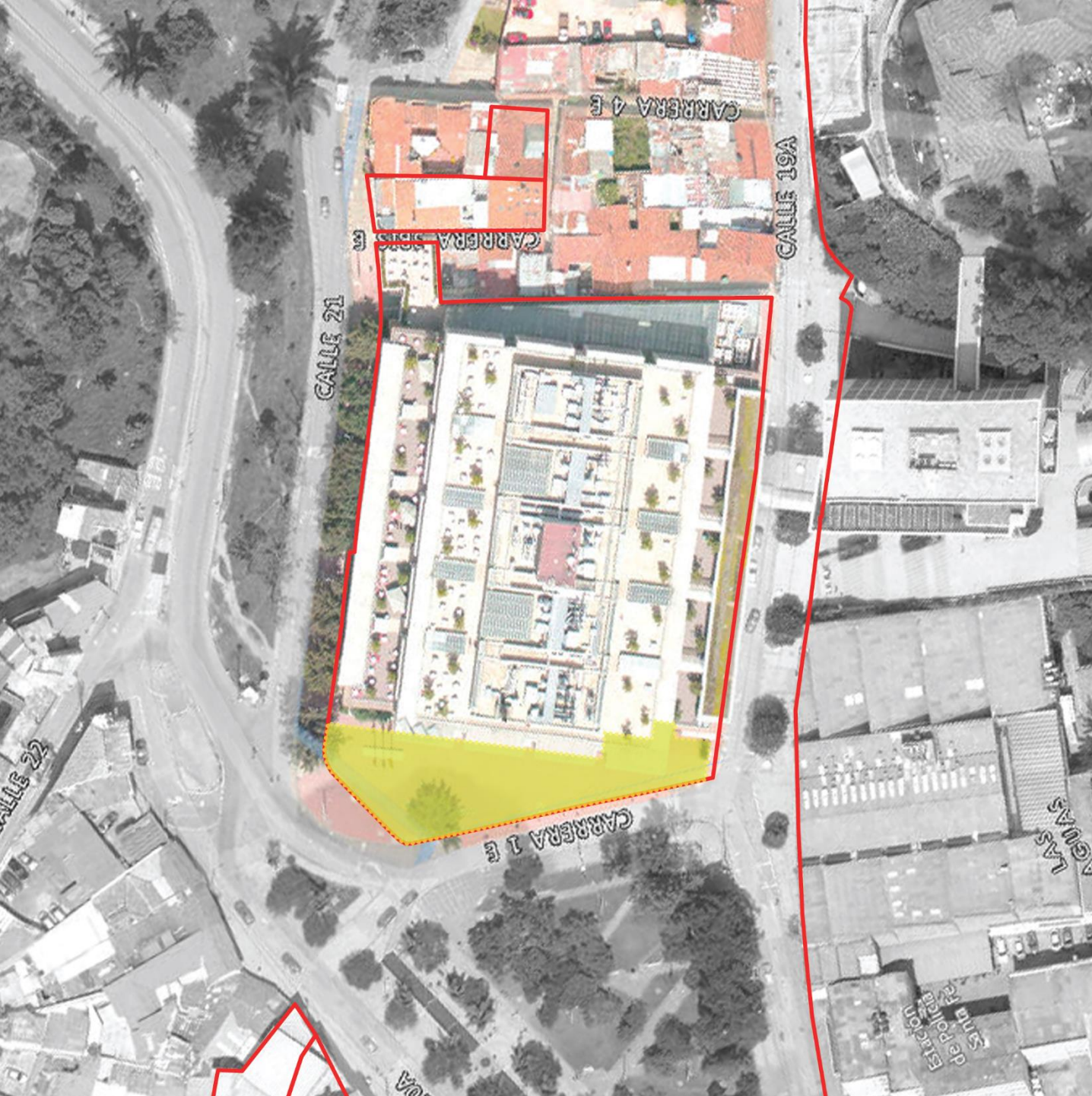
Plan Parcial "Triángulo de Fenicia"

Plazoleta Centro Atención Integrada

Plazoleta INNOVANDES

Pacificación de vía de la Carrera 1ra





Plazoleta Bloque ML

Año de intervención:
2005

Área intervenida:
1000 m²

Costo estimado de
intervención:
\$500.000.000 - \$600.000.000



Parque Espinosa

Año de intervención:
2005

Área intervenida:
2.326 m²

Costo estimado de
intervención:
\$570.000.000

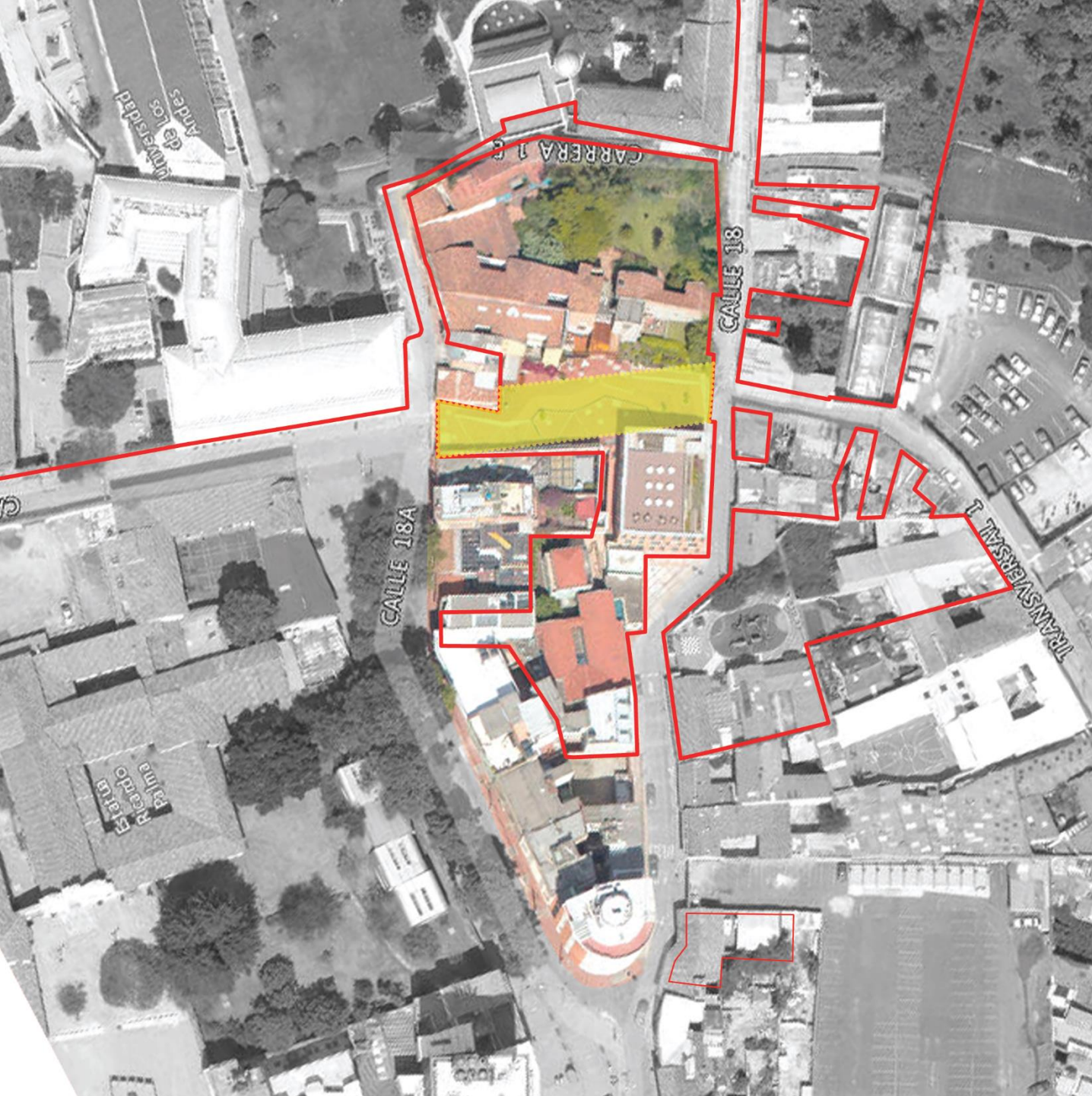


Plazoleta Bloque SD

Año de intervención:
2007

Área intervenida:
201 m²

Costo estimado de
intervención:
\$100.500.000 - \$120.600.000



Plazoleta Centro de Atención Integrada

Año de intervención:
2013

Área intervenida:
515 m²

Costo estimado de
intervención:
\$257.500.000 - \$309.000.000



Estado original



Estado actual

Pacificación de vía de la Carrera 1ra - 2017



Temas:

1. Los campus universitarios y su entorno
2. El espacio público como parte de la experiencia estudiantil
3. Mecanismos de generación de espacio público desde las instituciones en Bogotá:
 - Planes de Regularización y Manejo – PRM
 - Planes de Renovación Urbana
 - Planes de paisaje y re-naturalización
4. Zonas privadas con afecto al uso público
5. Beneficios de la generación de espacio público en el entorno de los campus universitarios.





POPS

Privately owned public spaces

NYC

New York's privately owned public spaces might be reconsidered as an integrated urban landscape (Kayden 2000)

Categorías de sustentabilidad:

Se pueden definir los roles que juegan los espacios públicos, en la manera de vivir de la ciudad, en 5 categorías en orden de espacios menos sustentables (aquellos que se convierten en espacios residuales) hasta los espacios más sustentables (aquellos que están llenos de actividades y de personas continuamente) (Kayden 2000).



SANCHEZ, Mónica. Configuring types of public spaces as catalysts of citizenship
Tools of analysis and evaluation of urban networks for socio-spatial integration.
Utopia, teoría, praxis. Chile, 2015.



Marginales (menos sustentables): espacios públicos que carecen de un buen diseño y de equipamiento, desviando a las personas de usarlo.

Circulación: espacio público que mejora la experiencia del peatón mientras circula por la ciudad.

Hiatos: espacios públicos que proporcionan al transeúnte un lugar para un breve descanso, pero que son un destino usual para los residentes del barrio. Usualmente están ubicados cerca de las aceras, son pequeños y sólo cuentan con complementos básicos de asientos

Comunitarios: espacios de alta calidad, que atraen a los residentes y empleados de los edificios cercanos. Cuentan comúnmente con complementos como asientos, bancas, fuentes de agua y árboles, pero no tienen restaurantes ni servicios programáticos asociados.

De concurrencia (más sustentables): espacios de alta calidad que atraen a los trabajadores, residentes, vecinos del sector y visitantes de otros lugares. Los usuarios sociabilizan, comen, compran, observan obras de arte o asisten a eventos. También visitan el lugar para actividades individuales de ocio, lectura y relax. El diseño permite la asistencia de una amplia gama de público: los espacios son de tamaño considerable, bien proporcionados, estéticamente llamativos y contruidos con materiales de alta calidad. Los equipamientos son variados y generalmente están combinados con restaurantes, obras de arte, actividades programáticas, servicios higiénicos, fuentes de agua, así como también asientos, mesas, árboles y otras variedades de vegetación.



Estos últimos son los espacios que generan más beneficios sociales para el sector público y beneficios económicos para el sector privado. Se puede decir que, los espacios públicos de concurrencia, **son la clave para alinear los intereses económicos del sector privado y los intereses sociales y medioambientales del sector público.**





Formulación PRM

Intervención Parque Espinosa

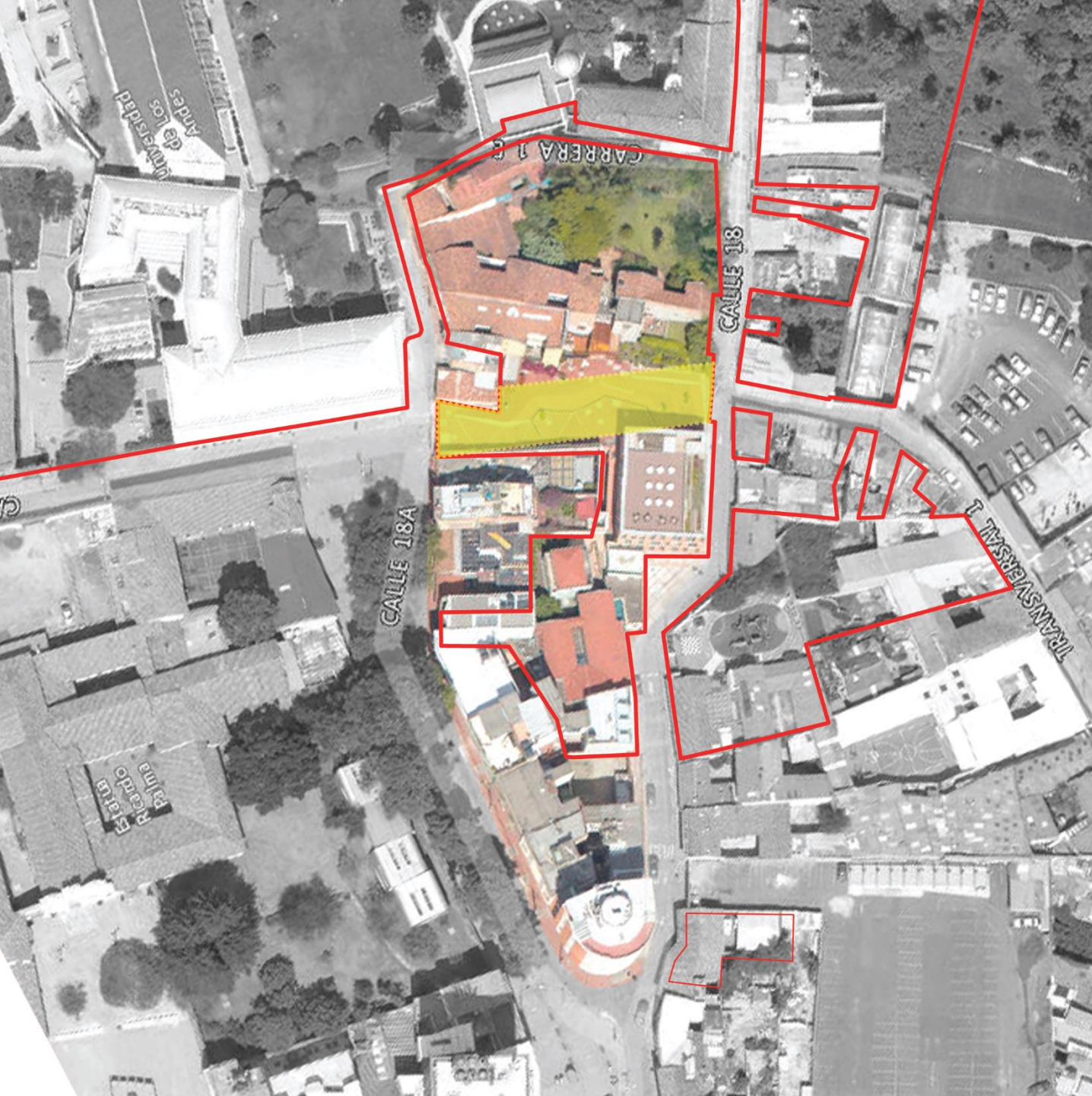
Plan Parcial "Triángulo de Fenicia"

Plazoleta Centro Atención Integrada

Plazoleta INNOVANDES

Pacificación de vía de la Carrera 1ra



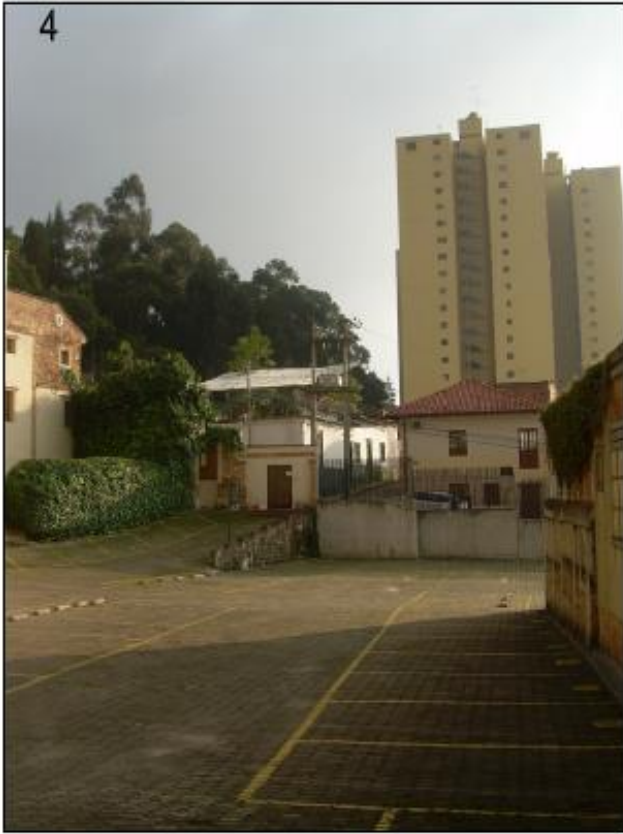


Plazoleta Centro de Atención Integrada

Año de intervención:
2013

Área intervenida:
515 m²

Costo estimado de
intervención:
\$257.500.000 - \$309.000.000



Estado inicial: 53 cupos de parqueadero











5. Beneficios de la generación de espacio público en el entorno de los campus universitarios.



conectar

colaborar

crear

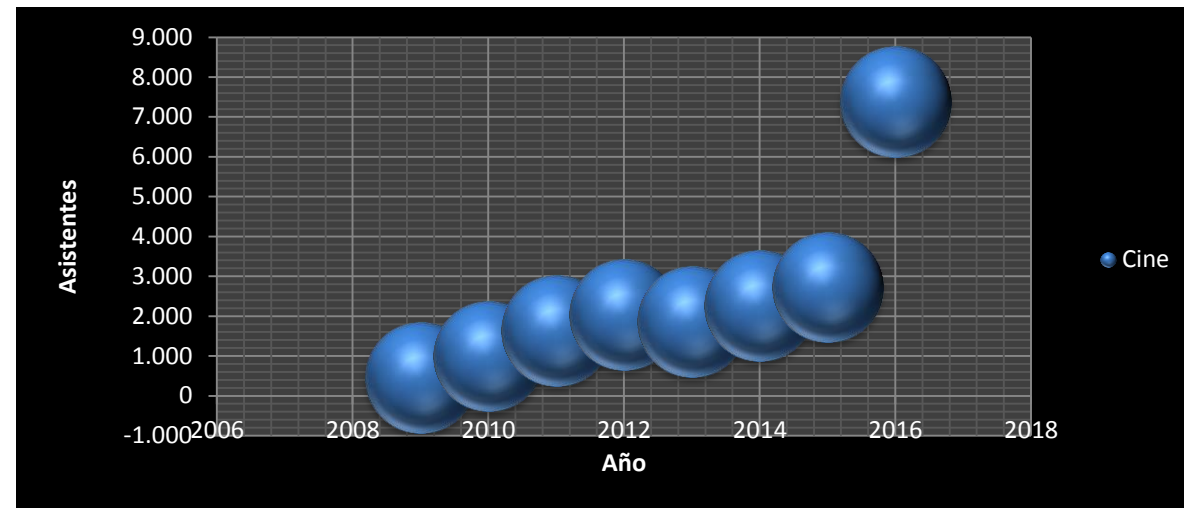
Generación C



**NUMERO DE ASISTENTES A LAS ACTIVIDADES
CULTURALES PERIÓDICAS Y ESPORÁDICAS**

Actividades Culturales	2012			2013			2014			2015			2016		
	No. de eventos	No. de asistentes	%	No. de eventos	No. de asistentes	%	No. de eventos	No. de asistentes	%	No. de eventos	No. de asistentes	%	No. de eventos	No. de asistentes	%
Franjas Permanentes: Cine, Música en vivo Conciertos: Sala Ernesto Martin	79	7.496	25%	85	5.848	19%	109	7.035	19%	71	6.969	16%	103	9.740	18%
Artistas invitados (nacionales e internacionales)	22	8.112	27%	49	12.258	40%	53	13.664	36%	46	13.671	32%	73	23.305	42%
Grupos artísticos (Facultad Artes y Humanidades)	35	6.569	22%	15	5.651	19%	11	4.537	12%	11	4.537	11%	60	5.602	10%
Exposiciones	6	7.920	26%	5	6.250	20%	9	12.430	33%	9	16.630	39%	6	15.653	29%
Clases magistrales				10	502	2%				4	1.243	3%	1	570	1%
Total	142	30.097	100%	164	30.509	100%	182	37.666	100%	141	43.050	100%	243	54.870	100%





Actividades Culturales	2009	2010	2011	2012	2013	2014	2015	2016
Cine	454	993	1.647	2.031	1.865	2.261	2.731	7.383
Conciertos y teatro	12.652	13.181	18.804	18.319	20.983	21.335	21.003	27.635
Exposiciones	4.000	5.655	5.443	7.920	6.250	12.430	16.630	15.653
Conferencias, clases			170	100	502	710	1.571	2.064
Danza		989	2.801	1.297	909	930	1.115	2.135
Total	17.106	20.818	28.865	29.667	30.509	37.666	43.050	54.870





Centro Cívico Universitario

Universidad de los Andes
Konrad Brunner – Christian Undurraga
Concurso 2016
Inicio de construcción 2018-2



Conclusiones



Conclusiones

Hacer inversiones para mejorar el entorno contribuye al valor de la inversión privada.

Una propiedad inmersa en una zona degradada pierde valor y también, debe considerar otro tipo de inversiones para su sostenimiento: seguridad, aseo más frecuente, entre otros.

El espacio público debe pensarse dentro de una estrategia sostenible.

Propiciar los espacios de encuentro en la ciudad promueve el trabajo colectivo y con las comunidades, CIUDANIA y cuidado del recurso público.

Una nueva normativa para una nueva narrativa

Una mínima inversión con un gran impacto!



GRACIAS!

Los beneficios de la generación de espacio público
en los entornos de los campus universitarios.

Ethel Segura Durán



@ethelseguraDC

esegura@uniandes.edu.co

1er Congreso Internacional de Espacio Público
| 09 y 10 de agosto 2017 | Bogotá D.C. | Miércoles 10:30am |

